



**CÉGEP DE
LANAUDIÈRE**
à l'Assomption

Cahier de programme
Techniques d'éducation à l'enfance
322.A1



Adopté par le comité de programme le 8 février 2024

Avis favorable de la commission des études le 12 mars 2024

Adopté par le conseil d'établissement le 16 avril 2024

Équipe de rédaction du cahier de programme

- **Chantal Allard** Consultante au Service des programmes et du développement pédagogique (SPDP)
- **Danielle Combes** Enseignante en Techniques d'éducation à l'enfance et spécialiste de contenu
- **Geneviève Drolet** Enseignante en Techniques d'éducation à l'enfance et coordonnatrice du programme Techniques d'éducation à l'enfance
- **Pascale Dupaul** Directrice adjointe du Service des programmes et du développement pédagogique (SPDP)
- **Sophie Gauthier**: Conseillère pédagogique au Service des programmes et du développement pédagogique (SPDP)
- **Isabelle Gervais** Enseignante en Techniques d'éducation à l'enfance et coordonnatrice du département Techniques d'éducation à l'enfance
- **Geneviève Rioux** : Technicienne en administration
- **Marie-Anne Smith**: Conseillère pédagogique au Service des programmes et du développement pédagogique (SPDP)

Table des matières

Programme d'études	4
Prescriptions ministérielles.....	4
La finalité du programme d'études	4
Les buts du programme d'études (formation spécifique)	5
Intentions éducatives	6
Méthodes pédagogiques particulières	6
Les objectifs (formation spécifique)	8
Profil de sortie	9
Schéma profil de sortie	11
Logigramme de compétences	12
Grille de cours	13
Description des cours- Formation spécifique et contributive	14
Épreuve synthèse de programme	26
Présentation.....	26
Définition	26
Objectifs de l'épreuve synthèse.....	26
Description du cadre de l'épreuve synthèse	27
Intégration de la formation générale	27
Lien avec le profil de sortie	28
Réussite de l'épreuve synthèse	28
Droit de reprise	28

Programme d'études

Prescriptions ministérielles

Publication	Nombre d'unités	Formation générale	Formation spécifique	Durée totale
2022	91 unités	660 heures d'enseignement	1830 heures d'enseignement	2490 heures d'enseignement

La finalité du programme d'études¹

Le programme d'études Techniques d'éducation à l'enfance vise à former des éducatrices et des éducateurs à l'enfance.

L'éducatrice ou l'éducateur à l'enfance est une personne spécialisée dans le domaine de l'enfance. Elle ou il a la responsabilité d'assurer le bien-être, la santé, la sécurité et le développement global et harmonieux des enfants dont elle ou il a la garde. Pour ce faire, elle ou il exerce une surveillance constante et fait preuve de vigilance tout au long de la journée. Elle ou il peut notamment prodiguer des soins physiques et d'hygiène aux jeunes enfants.

L'éducatrice ou l'éducateur à l'enfance veille à créer et à maintenir une relation bienveillante, sécurisante et significative avec chaque enfant du groupe et sa famille. Elle ou il communique à la famille les progrès de l'enfant ainsi que tout défi ou besoin pouvant nécessiter une aide particulière. De plus, dans l'ensemble de ses tâches et activités, elle ou il tient compte du programme éducatif et applique les étapes du processus de l'intervention éducative.

L'éducatrice ou l'éducateur à l'enfance observe les enfants de manière continue et identifie leurs besoins, leurs champs d'intérêt et leurs capacités. Elle ou il planifie, organise et met en place des actions éducatives qui visent leur épanouissement. Elle ou il instaure des routines, assure un climat propice aux apprentissages et accompagne les enfants dans leurs jeux et leurs activités du quotidien pour les aider à acquérir de saines habitudes de vie, ainsi qu'à développer leur estime de soi, leur autonomie de même que leur créativité. Dans toutes ses actions, l'éducatrice ou l'éducateur à l'enfance montre de la souplesse, de la créativité et de l'initiative afin de s'adapter aux situations imprévues, d'innover au regard des actions éducatives et de progresser dans sa pratique professionnelle.

¹ Techniques d'éducation à l'enfance (322.A1), Programme d'études techniques (2022) secteur 20 – services sociaux, éducatifs et juridiques enseignement collégial, Gouvernement du Québec, ministère de l'Enseignement supérieur, p.14.

L'éducatrice ou l'éducateur à l'enfance agit comme guide et offre un soutien en ce qui a trait au développement physique, moteur, cognitif, langagier, social, moral, affectif et sexuel de l'enfant. Elle ou il élabore un plan de soutien, s'il y a lieu, et participe à la conception et à l'application du plan d'intervention pour l'enfant présentant des besoins particuliers, s'il y a lieu. Elle ou il établit un partenariat avec la famille de l'enfant, collabore avec des collègues ainsi que des personnes-ressources et fait preuve d'éthique professionnelle dans l'accomplissement de son travail.

L'éducatrice ou l'éducateur à l'enfance travaille principalement dans des centres de la petite enfance (CPE), des garderies subventionnées ou non subventionnées, en milieu familial, en milieu scolaire, dans des haltes-garderies ou dans d'autres milieux offrant des services éducatifs à l'enfance.

Les buts du programme d'études (formation spécifique)²

La composante de formation spécifique du programme d'études Techniques d'éducation à l'enfance vise à :

- rendre l'étudiant(e) efficace dans l'exercice d'une profession, soit :
 - ✓ lui permettre, dès l'entrée sur le marché du travail, de jouer les rôles, d'exercer les fonctions et d'exécuter les tâches et les activités en lien avec une profession;
 - ✓ lui permettre d'évoluer adéquatement dans un milieu de travail (ce qui implique des connaissances et des habiletés techniques et technologiques en matière de communication, de résolution de problèmes, de prise de décisions, d'éthique, de santé et de sécurité, etc.).
- favoriser l'intégration de l'étudiant(e) à la vie professionnelle, soit lui faire connaître :
 - ✓ le marché du travail en général ainsi que le contexte particulier de la profession choisie;
 - ✓ ses droits et ses responsabilités comme travailleuse ou travailleur.
- favoriser l'évolution de l'étudiant(e) et l'approfondissement de savoirs professionnels, soit lui permettre :
 - ✓ de développer son autonomie et sa capacité d'apprendre ainsi que d'acquérir des méthodes de travail;
 - ✓ de comprendre les principes sous-jacents aux techniques et aux technologies utilisées;
 - ✓ de développer sa faculté d'expression, sa créativité, son sens de l'initiative et son esprit d'entreprise;

² Techniques d'éducation à l'enfance (322.A1), Programme d'études techniques (2022) secteur 20 – services sociaux, éducatifs et juridiques enseignement collégial, Gouvernement du Québec, ministère de l'Enseignement supérieur, p.6-7.

- ✓ d'adopter des attitudes essentielles à son succès professionnel, de développer son sens des responsabilités et de viser l'excellence.
- favoriser la mobilité professionnelle de l'étudiant(e), soit lui permettre :
 - ✓ d'adopter une attitude positive à l'égard des changements;
 - ✓ de se donner des moyens pour gérer sa carrière, notamment par la sensibilisation à l'entrepreneuriat.

Au terme de ses études en Techniques d'éducation à l'enfance l'étudiant(e) sera apte à assurer des services éducatifs à l'enfant et au groupe d'enfants tout en assurant sa sécurité et son développement. Il sera aussi apte à développer et maintenir un partenariat avec les parents, les collègues et les personnes-ressources gravitant auprès des enfants.

Intentions éducatives³

Pour le programme Techniques d'éducation à l'enfance, les intentions éducatives en formation spécifique sont les suivantes :

- ✓ **Empathie** : L'éducatrice ou l'éducateur à l'enfance adopte une posture compréhensive, notamment par une écoute authentique. Elle ou il maintient une distance émotionnelle appropriée qui lui permet de se centrer sur ce qui est exprimé par l'enfant et sa famille.
- ✓ **Capacité d'adaptation** : L'éducatrice ou l'éducateur se trouve quotidiennement dans des situations qui requièrent de la souplesse de même que de la créativité et pour lesquelles elle ou il doit proposer des solutions pertinentes tout en maintenant un climat harmonieux.
- ✓ **Autonomie professionnelle** : L'éducatrice ou l'éducateur à l'enfance doit faire face à des situations complexes qui exigent du discernement. Elle ou il fait preuve quotidiennement d'autonomie professionnelle grâce à une solide base de connaissances et aux habiletés acquises. Elle ou il prend des décisions éclairées qui s'appuient notamment sur les valeurs, les potentialités et la trajectoire de vie de l'enfant et de sa famille.

Méthodes pédagogiques particulières

Pour accompagner les étudiant(e)s vers la réussite, le département de Techniques d'éducation à l'enfance (TÉE) a mis en place différentes méthodes d'apprentissage. En plus des méthodes traditionnelles que l'on retrouve dans l'ensemble des programmes au Cégep de Lanaudière, les étudiant(e)s en TÉE ont la chance de faire de l'apprentissage en milieu de travail.

³ Techniques d'éducation à l'enfance (322.A1), Programme d'études techniques (2022) secteur 20 – services sociaux, éducatifs et juridiques enseignement collégial, Gouvernement du Québec, ministère de l'Enseignement supérieur, p.7.

L'apprentissage en milieu de travail est une formule innovante dans laquelle les étudiant(e)s pourront mettre en pratique dans des services de garde les apprentissages faits en classe, tout en étant accompagné(e)s d'un enseignant(e) et du personnel éducateur des milieux de garde partenaires de la communauté environnante du cégep.

Dans l'ensemble des cours spécifiques au programme, un certain nombre d'heures sera consacré à l'apprentissage en milieu de travail. Il y aura donc alternance entre la théorie et la pratique en milieu de travail, notamment à partir de périodes d'observation, d'expérimentation de la théorie, de conférences, de projets développés en milieu de garde, de visites exploratoires, d'accueil d'enfants en classe ou à la bibliothèque du cégep, etc.

En plus de l'apprentissage en milieu de travail, les étudiant(e)s collaboreront en équipe avec les enseignant(e)s pour développer des projets communautaires. Ils auront aussi la chance, dans certains cours, de choisir différentes options (oraux, travaux écrits, PowerPoint, etc.) pour remettre leurs travaux et démontrer ainsi leur maîtrise des notions théoriques apprises en classe.

Finalement, le département de TÉE du Cégep de Lanaudière possède une salle d'observation située au deuxième étage du CPE La Cabotine à L'Assomption, ce qui permet l'observation de situations authentiques lors de certains cours.

En TÉE, au Cégep de Lanaudière, tout est mis en place pour apprendre et développer des compétences dans un climat harmonieux, intéressant et efficace dans lequel les étudiant(e)s ont une place active et sont accompagné(e)s d'enseignant(e)s d'expérience, passionné(e)s et motivé(e)s par la réussite des futur(e)s éducatrices ou éducateurs à l'enfance.

Les objectifs (formation spécifique)⁴

Liste des énoncés de la compétence

- 02KJ** Explorer la profession.
- 02KK** Examiner le développement global de l'enfant.
- 02KL** Analyser le contexte de vie de l'enfant et de sa famille.
- 02KM** Observer l'enfant.
- 02KN** Veiller à la sécurité et à la santé de l'enfant.
- 02KP** Établir des relations professionnelles.
- 02KQ** Préserver son intégrité physique et psychologique.
- 02KR** Mettre en place des interventions démocratiques.
- 02KS** Organiser l'environnement éducatif.
- 02KT** Planifier les actions éducatives.
- 02KU** Élaborer un plan de soutien relatif aux besoins particuliers de l'enfant.
- 02KV** Contribuer à la mission du service de garde éducatif.
- 02KW** Soutenir l'enfant dans le développement de saines habitudes de vie.
- 02KX** Soutenir l'enfant dans le développement de la connaissance de soi et des habiletés sociales.
- 02KY** Éveiller l'enfant à la littératie.
- 02KZ** Soutenir l'enfant dans le développement d'habiletés d'expression artistique.
- 02L0** Éveiller l'enfant à la numératie et à son environnement.
- 02L1** Assurer des services éducatifs à un groupe d'enfants

⁴ Techniques d'éducation à l'enfance (322.A1), Programme d'études techniques (2022) secteur 20 – services sociaux, éducatifs et juridiques enseignement collégial, Gouvernement du Québec, ministère de l'Enseignement supérieur, p.15.

Profil de sortie

Le profil de sortie est un ensemble intégré de connaissances, d'habiletés et d'attitudes attendues au terme de la formation. Il décrit les caractéristiques que l'on souhaite que l'étudiant(e) développe à l'issue de sa formation, permettant de guider et d'orienter le travail éducatif d'un programme d'études.

Le programme Techniques d'éducation à l'enfance du Cégep de Lanaudière à L'Assomption a comme objectif premier de former et de qualifier des éducatrices ou des éducateurs à l'enfance qui travailleront auprès d'enfants âgés de 0 à 12 ans. Le personnel éducateur est spécialisé dans le domaine de l'enfance et veille à créer et maintenir une relation bienveillante, sécurisante et significative avec chaque enfant et sa famille. Il tient compte des notions apprises dans le programme d'étude et applique les étapes du processus de l'intervention éducative.

Au terme de sa formation, l'étudiant(e) aura développé de saines habitudes de vie et des stratégies gagnantes de gestion de stress pour favoriser une approche réflexive et un regard critique sur sa pratique, tout en prenant compte du développement de l'enfant, de ses besoins et de ses intérêts. L'étudiant(e) diplômé(e) en Techniques d'éducation à l'enfance sera capable d'assurer le bien-être, la santé, la sécurité et le développement global et harmonieux des enfants dont elle ou il a la responsabilité. Elle ou il développera des savoirs, des savoir-faire et des savoir-être appliqués à divers milieux de garde.

SAVOIRS

- Connaître et comprendre le développement global de l'enfant;
- Tenir compte de méthodes d'observation appropriées;
- Connaître les situations où se manifestent les besoins, les intérêts, les habiletés et les capacités de l'enfant;
- Connaître les notions propres à l'approche réflexive;
- Déterminer l'approche pédagogique à mettre en œuvre avec les enfants;
- Mettre à jour ses connaissances pédagogiques;
- Acquérir des notions d'habiletés de communication avec les collègues, les parents, les intervenants et la communauté.

SAVOIR-FAIRE

- Développer des stratégies d'observation et d'intervention en fonction des besoins généraux et particuliers de l'enfant;
- Faire des liens entre les théories développementales en fonction des zones proximales du développement de l'enfant;
- Communiquer de façon claire et efficace;
- Guider et soutenir chaque enfant dans son développement physique, moteur, cognitif, langagier, social, moral, affectif et sexuel;
- Planifier, organiser et mettre en œuvre des actions éducatives.

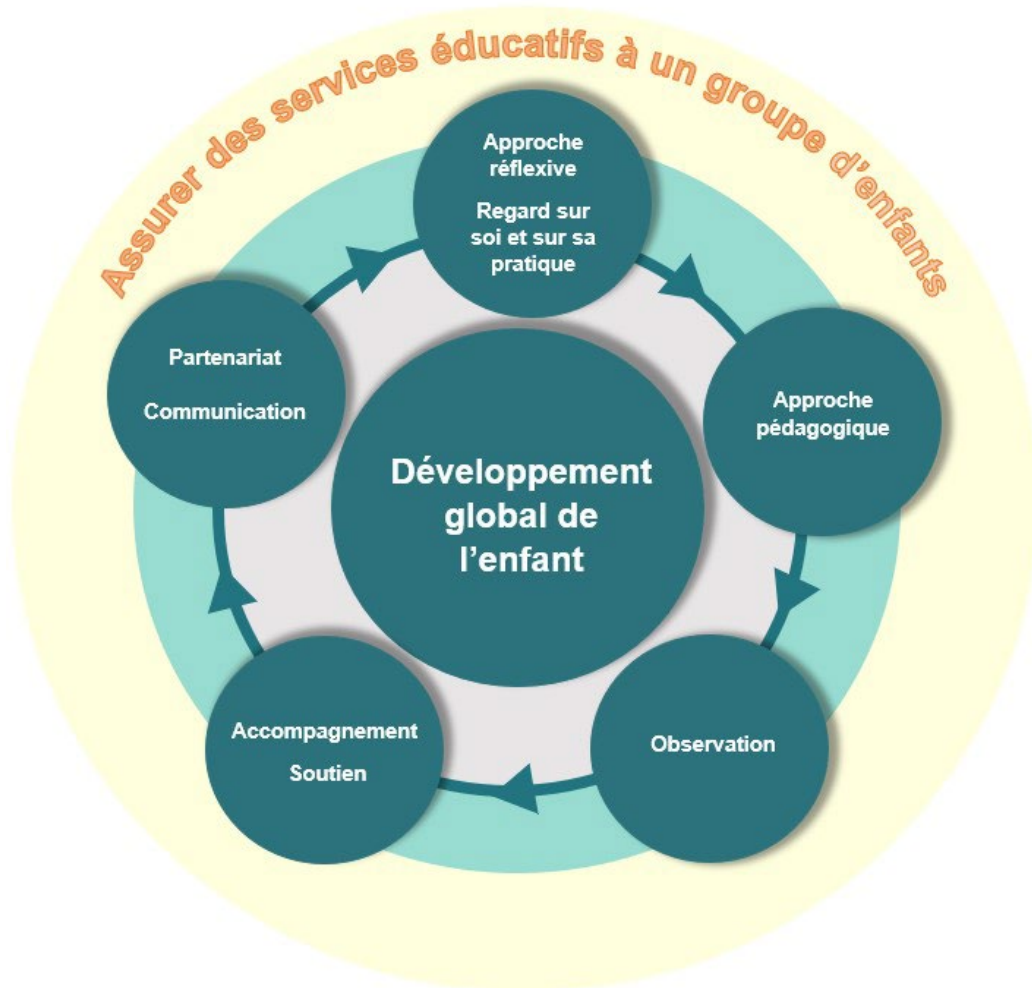
SAVOIR-ÊTRE

- Faire preuve de souplesse, de créativité et d'initiative;
- Adopter des attitudes essentielles à son succès professionnel;
- Adopter une attitude positive à l'égard des changements;
- Adopter une posture compréhensive (empathie);
- Maintenir une distance émotionnelle en regard de ce qui est exprimé par l'enfant et sa famille;
- Faire preuve d'autonomie, de discernement et d'éthique professionnel;
- Faire preuve d'introspection.

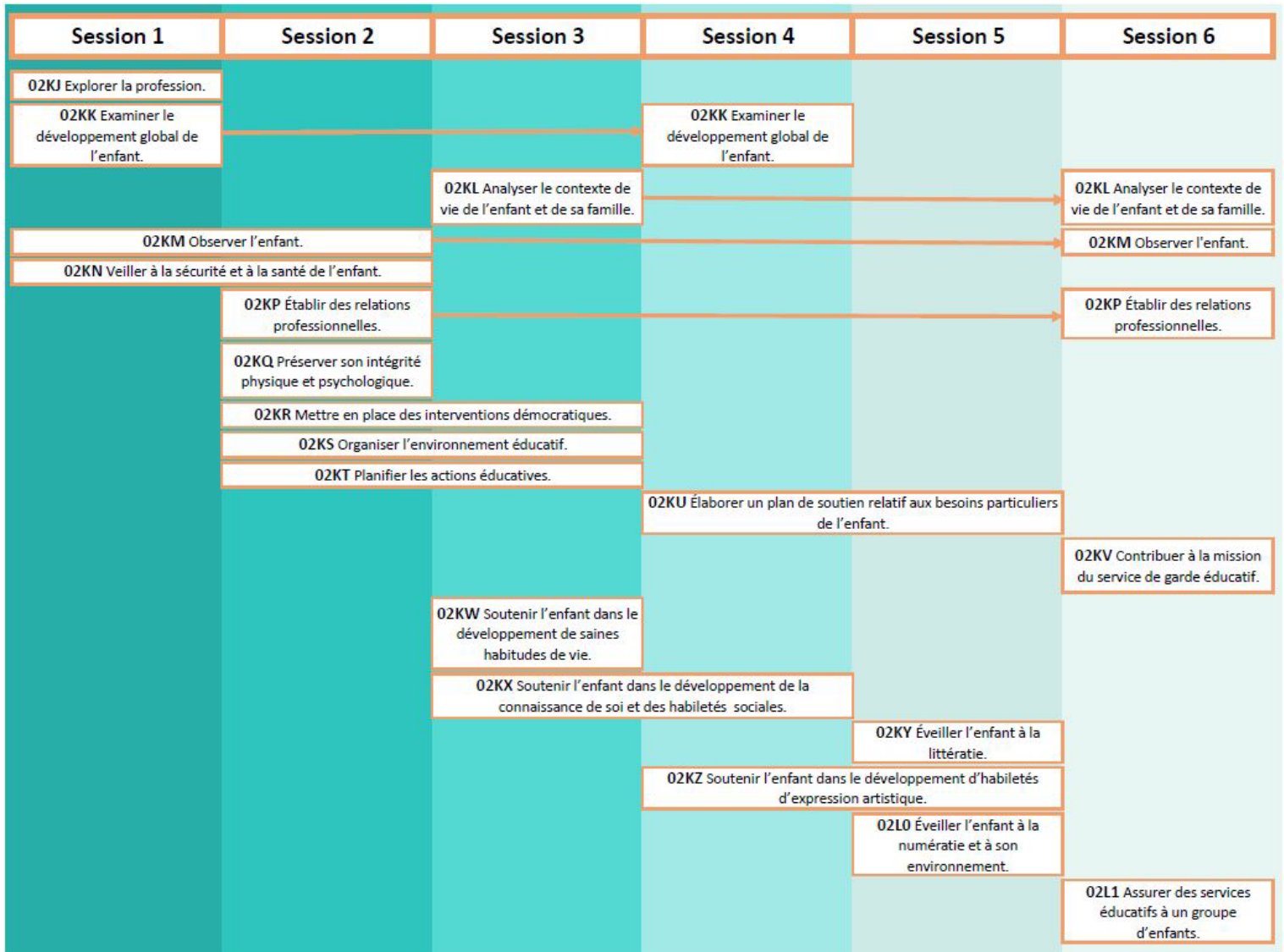
MILIEUX DE TRAVAIL

- Centres de la petite enfance (CPE);
- Garderies subventionnées ou non subventionnées;
- Milieu familial;
- Milieu scolaire;
- Haltes-garderies;
- Milieux offrant des services éducatifs à l'enfance.

Schéma profil de sortie



Logigramme de compétences



Grille de cours

cohorte 2024-2027

TECHNIQUES D'ÉDUCATION À L'ENFANCE: 322.A1

Adoptée le 7 novembre 2023

Objectifs	Préalable	Session d'automne					Objectifs	Préalable	Session d'hiver								
		N° du cours	Titre du cours	Cours théorique	Laboratoire/stage	Travail personnel			Total hebdomadaire	N° du cours	Titre du cours	Cours théorique	Laboratoire/stage	Travail personnel	Total hebdomadaire	Unités	
		109-101-MQ	Activité physique et santé	1	1	1	3	1		109-102-MQ	Activité physique et efficacité	0	2	1	3	1	
		601-101-MQ	Écriture et littérature	2	2	3	7	2,33		340-101-MQ	Philosophie et rationalité	3	1	3	7	2,33	
			Cours complémentaire*	2	1	3	6	2		PA: 601-101	601-102-MQ	Littérature et imaginaire	3	1	3	7	2,33
02KJ		322-AE1-CA	Comprendre la profession	3	2	2	7	2,33	02KM	PA:322-AE2	322-BE1-CA	Observer pour soutenir le développement	1	2	3	6	2
02KM		322-AE2-CA	Observer pour mieux comprendre	2	1	2	5	1,67	02KQ		322-BE2-CA	Mon bien-être professionnel	2	1	2	5	1,67
02KN		322-AE3-CA	Enfants et personnel éducateur, tous en sécurité	2	1	2	5	1,67	02KP		322-BE3-CA	Communiquer en milieu éducatif	2	1	2	5	1,67
02KN		322-AE4-CA	Santé, bien-être et protection	2	1	2	5	1,67	02KR		322-BE4-CA	Approches éducatives	2	2	3	7	2,33
02KK		350-AE1-CA	Développement de l'enfant 0-5 ans	2	2	2	6	2	02KS								
									02KT								
									02KN		322-SE1-CA	Stage 1: Premiers pas vers la profession	1	5	2	8	2,67
									02KP								
		TOTAL		16	11	17	44	14,67		TOTAL		14	15	19	48	16	
2^E ANNÉE																	
	PA: 601-101	601-103-MQ	Littérature québécoise	3	1	4	8	2,67	PA: 109-101	109-103-MQ	Activité physique et autonomie	1	1	1	3	1	
02KS		322-CE1-CA	Planifier et organiser ses actions éducatives	2	2	3	7	2,33	PA: 109-102	340-102-MQ	L'être humain	3	0	3	6	2	
02KT									PA: 340-101								
02KX		322-CE2-CA	Habiletés sociales et connaissance de soi 0-5 ans	2	1	3	6	2	PA: 601-101	601-KSG-CA	Communication/production	2	2	2	6	2	
02KW		322-CE3-CA	Saines habitudes de vie	2	1	2	5	1,67	604-107-MQ	Anglais de la formation générale commune	2	1	3	6	2		
02KR	PA: 322-SE1	322-SE2-CA	Stage 2: Interventions et soutien démocratique	1	11	4	16	5,33	02KU	322-DE1-CA	Besoins particuliers 1	2	2	2	6	2	
02KL		387-CE4-CA	Portrait des familles d'aujourd'hui	2	1	2	5	1,67	02KZ	322-DE2-CA	Expérimentation artistique 0-5 ans	1	2	2	5	1,67	
									02KX	322-DE3-CA	Habiletés sociales et connaissance de soi 5-12 ans	2	2	3	7	2,33	
									02KK	PA: 350-AE1	350-DE1-CA	Développement de l'enfant 5-12 ans	2	2	2	6	2
		TOTAL		12	17	18	47	15,67		TOTAL		15	12	18	45	15	
3^E ANNÉE																	
	PA: 340-101	340-KSG-CA	Éthique	2	1	3	6	2	02KP		322-FE1-CA	Projets communautaires	1	4	3	8	2,67
	PA: 604-102	604-KSP-CA	Anglais spécifique	2	1	3	6	2	02KV								
			Cours complémentaire*	2	1	3	6	2	02KM	CO: 322-SE3	322-FE2-CA	Portrait de l'enfant et du groupe	1	2	3	6	2
									02L1	PA: 322-BE1							
02L0		322-EE1-CA	1-2-3 nature	2	2	2	6	2	02L1	**	322-FE3-CA	Synthèse de formation	1	2	4	7	2,33
02KZ		322-EE2-CA	Projets d'expression artistique 5-12 ans	1	2	2	5	1,67	02KL	CO: 322-FE2	322-SE3-CA	Stage 3: Autonomie professionnelle	1	15	6	22	7,33
02KU	PA: 322-DE1	322-EE3-CA	Besoins particuliers 2	2	2	2	6	2	02KP	PA: 322-SE2							
02KY		322-EE4-CA	Soutien au langage et littéraire	1	3	2	6	2	02KV								
02L0		322-EE5-CA	Projets scientifiques en milieu scolaire	1	2	2	5	1,67									
		TOTAL		13	14	19	46	15,33		TOTAL		4	23	16	43	14,33	

* La pondération peut varier selon le cours choisi.

** Cours porteur de l'épreuve synthèse. Pour être admis à ce cours, l'étudiant doit avoir réussi ou être en voie de réussir tous les cours de la formation spécifique. Il doit également avoir réussi, être en voie de réussir ou être en mesure de réussir tous les cours de la formation générale à l'intérieur d'une session.

PA: Préalable absolu: L'étudiant doit avoir réussi (≥60%) le cours identifié.

CO: Co-requis: L'étudiant doit être inscrit au cours à la même session ou avoir déjà réussi le cours.

Description des cours- Formation spécifique et contributive

Session 1		Pondération
322-AE1-CA	Comprendre la profession	3-2-2 75 heures

Compétence : 02KJ Explorer la profession.

Objectif : Se familiariser et comprendre les diverses composantes des milieux de garde et de la profession d'éducatrice ou d'éducateur à l'enfance.

Description : Dans ce cours de première session, les composantes de la profession d'éducatrice ou d'éducateur à l'enfance seront au cœur des apprentissages. Le cours permettra d'intégrer les règles de fonctionnement des différents types de services de garde, ainsi que les tâches et obligations à respecter dans l'exercice de sa fonction. Des visites en CPE, en garderies et dans les écoles permettront de concrétiser la vie en milieu de garde. Ce cours est le départ d'une formation qui amènera l'étudiant(e) à faire partie du monde des services éducatifs à l'enfance à titre de professionnel(le).

Session 1		Pondération
322-AE2-CA	Observer pour mieux comprendre	2-1-2 45 heures

Compétence : 02KM Observer l'enfant.

Objectif : Identifier et utiliser les différents outils d'observation.

Description : Ce premier cours d'observation permettra à l'étudiant(e) d'apprendre les principes de base de l'observation. Il l'amènera à développer sa capacité à réaliser des observations pertinentes, adéquates et utiles pour soutenir le développement des enfants. Différents outils d'observation utilisés dans les milieux de garde seront présentés pour permettre à l'étudiant(e) de relever les comportements des enfants, ce qui l'aidera à mieux les comprendre et les accompagner. Des périodes d'observation planifiées en milieu de garde et dans la salle d'observation située au deuxième étage du CPE partenaire, seront utilisées pour observer en direct les enfants, le personnel éducateur et l'environnement d'un CPE.

Session 1		Pondération
322-AE3-CA	Enfants et personnel éducateur, tous en sécurité	2-1-2 45 heures

Compétence : 02KN Veiller à la sécurité et à la santé de l'enfant.

Objectif : Assurer la sécurité, celle des enfants et celle de son environnement de travail.

Description : Ce cours apprendra à l'étudiant(e) à mettre en place des stratégies pour assurer la sécurité des enfants. Pour ce faire, elle ou il développera des méthodes et des stratégies pour intervenir dans des situations d'urgence (évacuation en cas d'incendie, prévention des blessures, réactions allergiques etc.). À la fin de ce cours, l'étudiant(e) sera apte à obtenir la certification de secourisme nécessaire pour

travailler au sein des services de garde du Québec. Des activités d'apprentissage auront lieu en milieu de garde.

Session 1		Pondération
322-AE4-CA	Santé, bien-être et protection	2-1-2 45 heures

Compétence : 02KN Veiller à la sécurité et à la santé de l'enfant.

Objectif : Appliquer des méthodes à mettre en place pour veiller à la santé et au bien-être des enfants.

Description : Ce cours permettra à l'étudiant(e) de se familiariser avec les différentes mesures d'hygiène à mettre en place afin de prévenir la transmission de microbes et de maladies en service de garde. Elle ou il fera aussi l'étude des besoins et des problèmes de santé physique durant la petite enfance et sera appelé(e) à développer des moyens concrets pour intervenir face à la santé des enfants. À cet effet, l'étudiant(e) apprendra à reconnaître et à évaluer les besoins de santé des enfants afin d'intervenir adéquatement : sommeil, alimentation, hygiène corporelle, maladie, santé physique, etc. Elle ou il sera aussi amené(e) à déterminer les besoins alimentaires de l'enfant et les facteurs qui influencent et favorisent son alimentation en service de garde. De plus, un volet de ce cours permettra de repérer et reconnaître les situations de négligence ou de maltraitance envers les enfants. Des activités pertinentes et stimulantes ainsi que des sorties en milieu de garde seront mises en place pour aider l'étudiant(e) à bien comprendre ce qui entoure la santé et le bien-être des enfants.

Session 1		Pondération
350-AE1-CA	Développement de l'enfant 0-5 ans	2-2-2 60 heures

Compétence : 02KK Examiner le développement global de l'enfant.

Objectif : Examiner le développement de l'enfant en âge de fréquenter le service de garde et identifier ses défis.

Description : Le cours vise à fournir à l'étudiant(e) les éléments théoriques lui permettant d'examiner de manière objective le développement de l'enfant en âge de fréquenter un service de garde. Ces connaissances mèneront à la compréhension des étapes du développement et à l'identification de comportements atypiques, dont certains sont associés aux facteurs internes et d'autres à diverses problématiques (troubles psychologiques reliées à l'adaptation et à différents défis physiques, neurologiques et cognitifs). L'étudiant sera en mesure d'examiner les comportements atypiques chez l'enfant en âge de fréquenter le service de garde et à identifier les facteurs associés à leur apparition.

Session 2		Pondération
322-BE1-CA	Observer pour soutenir le développement	1-2-3 45 heures

Compétence : 02KM Observer l'enfant.

Préalable: 322-AE2-CA

Objectif : Classer et analyser ses observations afin de situer l'enfant dans son développement et soutenir ses apprentissages.

Description : Dans ce deuxième cours d'observation, l'étudiant(e) va perfectionner ses habiletés acquises lors du premier cours. Il permettra d'apprendre à interpréter les faits recueillis lors de périodes d'observation en milieu de garde. L'étudiant(e) apprendra à faire des liens entre des faits d'observation et les étapes du développement afin d'identifier clairement les capacités, les besoins et les intérêts de chaque enfant. Cela contribuera au soutien du processus d'intervention éducative. Des situations authentiques permettront d'expérimenter la démarche d'analyse à partir des observations faites.

Session 2		Pondération
322-BE2-CA	Mon bien-être professionnel	2-1-2 45 heures

Compétence : 02KQ Préserver son intégrité physique et psychologique.

Objectif : Préserver son intégrité physique et psychologique en milieu de travail.

Description : Ce cours permettra à l'étudiant(e) de faire des choix éclairés sur les moyens à mettre en place pour s'éviter des blessures musculosquelettiques, bien gérer son stress et maintenir une bonne santé physique et mentale. Pour y arriver, l'étudiant(e) devra apprendre à reconnaître les situations de risque et à tenir compte, entre autres, des notions vues en classe en lien avec l'ergonomie, la gestion du temps et la gestion du stress pour assurer son bien-être professionnel. Des périodes en milieu de garde permettront d'identifier les situations à risque dans un milieu réel.

Session 2		Pondération
322-BE3-CA	Communiquer en milieu éducatif	2-1-2 45 heures

Compétence : 02KP Établir des relations professionnelles.

Objectif : Développer ses compétences de communication et à interagir adéquatement avec les personnes constituant l'environnement d'un service de garde.

Description : Ce cours permettra à l'étudiant(e) d'apprendre à transmettre ses opinions, ses pensées, ses émotions et d'ajuster son niveau de langage selon l'interlocuteur. Il permettra aussi de développer sa capacité d'écoute, ce qui l'aidera à bien soutenir l'interlocuteur et à résoudre des conflits de manière démocratique et pacifique afin de vivre des relations professionnelles et personnelles saines. Des activités

d'apprentissage variées et motivantes offertes en classe ou en milieu de garde permettront à l'étudiant(e) de développer ses compétences de communicatrice ou de communicateur.

Session 2		Pondération
322-BE4-CA	Approches éducatives	2-2-3 60 heures

Compétences : 02KR Mettre en place des interventions démocratiques.
02KS Organiser l'environnement éducatif.
02KT Planifier les actions éducatives.

Objectif : Différencier les approches pédagogiques appropriées aux différentes situations d'apprentissage vécues.

Description : Ce cours permettra à l'étudiant(e) de connaître les différentes approches à utiliser pour bien intervenir auprès des enfants et appliquer les principes de base du programme éducatif en vigueur au Québec. En tenant compte des particularités du groupe et de chaque enfant, elle ou il apprendra à les accompagner et à les soutenir dans leur développement, tout en maintenant un climat harmonieux au sein du groupe. Elle ou il apprendra à organiser un environnement éducatif en fonction des différentes approches éducatives afin de favoriser le jeu, l'exploration, la prise d'initiative, etc. En plus des activités d'apprentissage en classe, des visites de différents milieux de garde sont prévues afin de se familiariser avec les dimensions de la qualité éducative, l'aménagement des locaux, ainsi que les différentes options d'approches éducatives à mettre en place.

Session 2		Pondération
322-SE1-CA	Stage 1: Premier pas vers la profession	1-5-2 90 heures

Compétences : 02KN Veiller à la sécurité et à la santé de l'enfant.
02KP Établir des relations professionnelles.

Objectif : S'initier au travail en service de garde en développant une relation de confiance avec les enfants.

Description : Ce premier stage, permettra à la ou au stagiaire de s'initier à la profession d'éducatrice ou d'éducateur à l'enfance et de préciser son choix professionnel. Dans ce stage, l'accent sera mis sur la capacité de la ou du stagiaire à développer et entretenir une relation de confiance avec les enfants, à assurer leur sécurité et à encourager le développement de leur autonomie. Guidé(e) par le programme éducatif en vigueur, la ou le stagiaire apprendra graduellement à assurer des services éducatifs à un groupe d'enfants. De plus, la ou le stagiaire amorcera graduellement des relations professionnelles avec les parents et les collègues de travail.

Session 3		Pondération
322-CE1-CA	Planifier et organiser ses actions éducatives	2-2-3 60 heures

Compétences : 02KS Organiser l'environnement éducatif.
02KT Planifier les actions éducatives.

Objectif : Planifier et organiser ses actions éducatives en fonction des besoins des enfants et du programme éducatif en vigueur.

Description : Ce cours, faisant suite au cours *Approches éducatives*, permettra à l'étudiant(e) de planifier ses actions éducatives à court et à long terme en fonction de l'approche éducative choisie et des besoins des enfants. Aussi, elle ou il apprendra à organiser l'environnement éducatif, intérieur et extérieur, en fonction des orientations du programme éducatif, de l'approche choisie, de l'environnement disponible et des activités prévues, tout en répondant aux besoins développementaux des enfants. Les dimensions de la qualité éducative seront aussi abordées dans ce cours. Des périodes d'exploration en milieu de garde permettront à l'étudiant(e) de s'initier à la planification et l'organisation des actions éducatives ainsi qu'à l'évaluation de ces dernières.

Session 3		Pondération
322-CE2-CA	Habilités sociales et connaissance de soi 0-5 ans	2-1-3 45 heures

Compétence : 02KX Soutenir l'enfant dans le développement de la connaissance de soi et des habiletés sociales.

Objectif : Soutenir le développement de l'estime personnelle et le développement de bonnes habiletés sociales chez les enfants.

Description : Ce premier cours d'*Habilités sociales et connaissance de soi* permettra à l'étudiant(e) de se familiariser avec les différentes stratégies pour favoriser le développement de la confiance et de l'estime de soi ainsi que le développement des habiletés sociales et morales chez les enfants de 0-5 ans. Des stratégies et des moyens favorables à l'éducation à la sexualité seront abordés. Ce cours permettra aussi de sélectionner des stratégies pertinentes pour soutenir le développement des compétences sociales chez l'enfant, de les appliquer et d'évaluer leur efficacité. Des activités d'apprentissage et d'exploration en service de garde éducatif à l'enfance seront au programme de ce cours.

Session 3		Pondération
322-CE3-CA	Saines habitudes de vie	2-1-2 45 heures

Compétence : 02KW Soutenir l'enfant dans le développement de saines habitudes de vie.

Objectif : Amener l'étudiant(e) à soutenir et développer de saines habitudes de vie chez les enfants.

Description : Dans ce cours, l'étudiant(e) apprendra différentes stratégies pour faire découvrir les saines habitudes de vie aux enfants. Des thèmes comme l'alimentation des enfants, les bienfaits du jeu actif et les besoins d'hygiène et de repos seront explorés. Ce cours l'amènera à développer différentes stratégies pour accompagner l'enfant dans des situations variées, tout en utilisant le jeu comme outil principal d'intervention. Elle ou il sera aussi appelé(e) à reconnaître son rôle primordial quant à la transmission de saines habitudes de vie aux enfants, notamment en ce qui concerne les habitudes alimentaires et ce, par différents moyens concrets, notamment en prenant conscience de ses propres habitudes alimentaires.

Session 3		Pondération
387-CE4-CA	Portrait des familles d'aujourd'hui	2-1-2 45 heures

Compétence : 02KL Analyser le contexte de vie de l'enfant et de sa famille.

Objectif : Examiner la diversité actuelle des modèles familiaux ainsi qu'à saisir les diverses réalités que vivent les familles québécoises.

Description : Dans ce cours, l'étudiant(e) examinera la diversité actuelle des modèles familiaux au Québec en présentant le contexte sociohistorique étant relié à leur évolution. De plus, il permettra de saisir les diverses réalités que vivent les familles, qu'il soit question de pauvreté ou de violence, afin qu'elle ou il puisse identifier les besoins spécifiques de celles-ci. Ce cours lui permettra de développer une approche réflexive et critique de sa future pratique, diminuant ainsi les risques de teinter cette dernière de préjugés ou de stéréotypes, par exemple. Finalement, au terme de ce cours, elle ou il aura acquis des connaissances pour mieux comprendre les familles avec lesquelles elle ou il sera appelé à interagir afin de mieux répondre aux besoins de l'enfant.

Session 3		Pondération
322-SE2-CA	Stage 2: interventions et soutien démocratique	1-11-4 180 heures

Compétence : 02KR Mettre en place des interventions démocratiques.

Préalable : 322-SE1-CA

Objectif : Appliquer et ajuster les interventions effectuées lors du stage tout en mettant en place une pratique démocratique et bienveillante auprès des enfants.

Description : Ce stage vise l'application du processus d'intervention éducative conjointement avec l'application du cadre de référence du programme éducatif en vigueur. Graduellement, une prise en

charge du groupe d'enfants par la ou le stagiaire, soutenu(e) par la personne titulaire du groupe, aura lieu. La ou le stagiaire devra appliquer des interventions démocratiques liées à tous les moments de vie en service de garde éducatif. De ce fait, elle ou il sera appelé(e) à observer, planifier, organiser et intervenir en fonction des besoins des enfants du groupe, afin d'offrir un environnement favorable au développement global de l'enfant. Aussi, la ou le stagiaire développera progressivement des relations professionnelles avec les parents et les collègues. Elle ou il aura également à réfléchir et rétroagir sur les interventions effectuées.

Ainsi, ce stage contribuera au développement des habiletés et attitudes suivantes: l'éthique professionnelle, le jugement professionnel, la rigueur, la maîtrise de soi, l'ouverture aux autres et aux idées, etc.

Session 4		Pondération
322-DE1-CA	Besoins particuliers 1	2-2-2 60 heures

Compétence : 02KU Élaborer un plan de soutien relatif aux besoins particuliers de l'enfant.

Objectif : Identifier les besoins de soutien particulier d'un enfant ou d'un groupe d'enfants et élaborer un plan de soutien pour répondre à ces besoins.

Description : Dans ce premier cours portant sur les besoins particuliers, l'étudiant(e) sera amené(e) à examiner des situations démontrant un besoin de soutien particulier pour un ou des enfants. Que ce soit dans le cas d'un besoin de soutien personnalisé, ponctuel ou permanent ou encore une condition particulière du développement de l'enfant, elle ou il sera amené(e) à choisir les actions à mettre en place lors de l'élaboration d'un plan de soutien afin de permettre à l'enfant de développer son plein potentiel. Elle ou il devra aussi réfléchir aux besoins de soutien particulier pouvant survenir dans des situations variées. Des périodes d'observation et d'accompagnement en milieu de garde permettront d'identifier les besoins des enfants, de choisir les actions à mettre en place pour les soutenir et d'observer les résultats de la mise en application de plan de soutien dans un service de garde.

Session 4		Pondération
322-DE2-CA	Expérimentation artistique 0-5 ans	1-2-2 45 heures

Compétence : 02KZ Soutenir l'enfant dans le développement d'habiletés d'expression artistique.

Objectif : Proposer des activités artistiques de tous genres aux enfants de 0-5 ans.

Description : Dans ce premier cours d'habiletés d'expression artistique, l'étudiant(e) expérimentera l'art sous toutes ses formes. Dans un premier temps, elle ou il sera amené(e) à évaluer son potentiel créateur afin de prendre conscience des facteurs propres à la créativité ainsi que des aspects qui peuvent la freiner. Par la suite, elle ou il prendra connaissance des différentes possibilités d'expression chez les enfants de 0-5 ans et ce, à travers l'art plastique, l'art dramatique, la musique et l'expression corporelle. De plus, elle ou il apprendra comment soutenir et accompagner l'enfant à l'aide de stratégies pertinentes en mettant

en place des activités concrètes et authentiques en service de garde, pour ensuite en faire l'analyse. Ainsi l'étudiant fera l'examen soigné des actions éducatives, se questionnera et réfléchira sur le soutien adéquat tout en expérimentant des stratégies.

Session 4		Pondération
322-DE3-CA	Habilités sociales et connaissance de soi 5-12 ans	2-2-3 60 heures

Compétence : 02KX Soutenir l'enfant dans le développement de la connaissance de soi et des habiletés sociales.

Objectif : Accompagner les enfants âgés de 5-12 ans dans le développement d'une image de soi positive et à développer de bonnes relations sociales.

Description : Dans ce cours, tous les objectifs abordés dans le cours *Habilités sociales et connaissance de soi 0-5 ans* seront poursuivis, mais cette fois-ci avec des groupes d'enfants de 5-12 ans. L'étudiant(e) sera amené(e) à développer et proposer des situations d'apprentissage permettant le développement des habiletés sociales et la connaissance de soi des enfants du primaire. Une partie du cours s'effectuera dans différents services de garde en milieu scolaire dans les écoles de la région.

Session 4		Pondération
350-DE1-CA	Développement de l'enfant 5-12 ans	2-2-2 60 heures

Compétence : 02KK Examiner le développement global de l'enfant

Préalable : 350-AE1-CA

Objectif : Examiner le développement de l'enfant en âge de fréquenter le service de garde en milieu scolaire et à identifier ses défis.

Description : Le cours vise à fournir à l'étudiant(e) les éléments théoriques lui permettant d'examiner de manière objective le développement de l'enfant en âge de fréquenter un service de garde en milieu scolaire. Ces connaissances mèneront à la compréhension des étapes du développement et à l'identification de comportements atypiques, dont certains sont associés aux facteurs internes et d'autres à diverses problématiques (troubles psychologiques reliées à l'adaptation et à différents défis physiques, neurologique et cognitifs). L'étudiant(e) sera en mesure d'examiner les comportements atypiques chez l'enfant en âge de fréquenter un service de garde en milieu scolaire et à identifier les facteurs associés à leur apparition.

Session 5		Pondération
322-EE1-CA	1-2-3 nature	2-2-2 60 heures

Compétence : 02L0 Éveiller l'enfant à la numératie et à son environnement.

Objectif : Utiliser la pédagogie par la nature pour permettre aux enfants de découvrir leur environnement, la science et la numératie.

Description : En expérimentant la pédagogie par la nature, ce cours vise à sélectionner des actions éducatives pertinentes en lien avec le raisonnement cognitif, la résolution de problèmes et l'éveil aux mathématiques. À l'aide d'immersions en nature ou de différentes sorties éducatives avec un groupe d'enfants, l'étudiant(e) expérimentera des stratégies de la pédagogie par la nature afin de soutenir l'enfant dans l'éveil à la numératie et à son environnement. Ce cours permettra aussi de prendre conscience de la richesse pédagogique de la nature et de l'environnement.

Session 5		Pondération
322-EE2-CA	Projets d'expression artistique 5-12 ans	1-2-2 45 heures

Compétence : 02KZ Soutenir l'enfant dans le développement d'habiletés d'expression artistique.

Objectif : Planifier et organiser des projets à long terme permettant aux enfants de 5 à 12 ans de développer leurs compétences en lien avec l'expression artistique.

Description : Dans ce dernier cours d'expression artistique, les objectifs abordés dans le cours *Expérimentation artistique 0-5 ans* seront poursuivis, mais cette fois-ci à partir d'activités-projets créatives chez les enfants âgés de 5 à 12 ans. Par la suite, l'étudiant(e) pourra faire l'analyse de la mise en place des différents projets créatifs ainsi que du processus de création qui l'a conduit à ce résultat. Elle ou il aura la chance de mettre ces stratégies en œuvre auprès des enfants en collaboration avec des écoles primaires de la région.

Session 5		Pondération
322-EE3-CA	Besoins particuliers 2	2-2-2 60 heures

Compétence : 02KU Élaborer un plan de soutien relatif aux besoins particuliers de l'enfant.

Préalable : 322-DE1-CA

Objectif : Identifier les besoins particuliers d'un enfant ou d'un groupe d'enfants et élaborer un plan de soutien pour répondre aux besoins identifiés.

Description : Dans ce cours, tous les objectifs abordés dans le cours *Besoins particuliers 1* seront poursuivis, mais cette fois-ci à partir de problématiques différentes. L'étudiant(e) sera amené(e) à choisir les actions à mettre en place lors de l'élaboration d'un plan de soutien afin de permettre à l'enfant de développer son plein potentiel. Elle ou il devra aussi réfléchir aux besoins de soutien particulier pouvant

survenir dans des situations variées. Des périodes d'observation et d'accompagnement en milieu de garde lui permettront d'identifier les besoins des enfants, de choisir les actions à mettre en place pour les soutenir et d'observer les résultats de la mise en application d'un plan de soutien dans un service de garde.

Session 5		Pondération
322-EE4-CA	Soutien au langage et littératie	1-3-2 60 heures

Compétence : 02KY Éveiller l'enfant à la littératie.

Objectif : Acquérir des compétences visant à soutenir le développement langagier de l'enfant et l'éveil à la littératie.

Description : Ce cours vise à outiller l'étudiant(e) quant aux différentes actions éducatives et stratégies qui permettront de développer et soutenir les habiletés langagières de l'enfant. Que ce soit à travers la lecture d'histoire, de comptines, de coins d'éveils, etc., l'étudiant(e) sera amené(e) à faire vivre aux enfants des expériences significatives qui permettront de développer leurs habiletés langagières et leur intérêt pour la lecture et l'écriture. Ce cours permettra aussi de dépister des difficultés au niveau du développement du langage et de proposer des stratégies afin de soutenir les habiletés de communication des enfants.

Session 5		Pondération
322-EE5-CA	Projets scientifiques en milieu scolaire	1-2-2 45 heures

Compétence : 02L0 Éveiller l'enfant à la numératie et à son environnement.

Objectif : Mettre en place des projets scientifiques stimulants pour les enfants d'âge scolaire.

Description : Ce dernier cours d'éveil à la numératie et à son environnement vise particulièrement les actions éducatives portant sur les habiletés de raisonnement et de résolution de problème chez l'enfant d'âge scolaire. En développant des projets scientifiques variés, l'étudiant(e) aura à faire le choix de stratégies pertinentes et adaptées aux enfants dans la réalisation des projets et à les mettre en place pour ensuite en faire l'analyse. Ces projets intéressants se font en partenariat avec des écoles primaires de la région.

Session 6		Pondération
322-FE1-CA	Projets communautaires	1-4-3 75 heures

Compétences : 02KP Établir des relations professionnelles.

02KV Contribuer à la mission du service de garde éducatif.

Objectif : Établir des relations professionnelles et de partenariat avec la communauté de la région de Lanaudière.

Description : Dans le but d'élargir la vision sociale de la profession et de promouvoir l'engagement dans la communauté, ce cours est l'occasion de développer un partenariat avec des organismes communautaires de la région œuvrant dans le domaine de l'enfance. Il permet d'établir des relations professionnelles diversifiées avec tous les intervenants travaillant auprès des familles et des enfants. De plus, ce cours offre différentes stratégies et moyens relatifs à l'organisation d'activités ou d'événements pour les familles de la communauté, le tout en collaboration avec les différentes ressources de la région.

Session 6		Pondération
322-FE2-CA	Portrait de l'enfant et du groupe	1-2-3 45 heures

Compétences : 02L1 Assurer des services éducatifs à un groupe d'enfants.

02KM Observer l'enfant.

Préalable : 322-BE1-CA

Co-requis : 322-SE3-CA

Objectif : Rédiger le portrait d'enfants à la suite des différentes étapes de l'observation.

Description: Ce dernier cours vise à consolider les habiletés d'observation de l'étudiant(e) dans le but de rédiger le portrait périodique de l'enfant. Elle ou il sera amené(e) à recueillir des informations sur l'état du développement des enfants, à les consigner à l'aide d'outils et à faire la synthèse des informations recueillies. Des analyses seront aussi effectuées afin de déterminer les prochaines actions éducatives à mettre en place afin de soutenir le développement de l'enfant et suivre son évolution.

Session 6		Pondération
322-FE3-CA	Synthèse de formation	1-2-4 45 heures

Compétences : 02L1 Assurer des services éducatifs à un groupe d'enfants.

Objectif : Porter un regard réflexif sur sa pratique et ses acquis en Techniques d'éducation à l'enfance.

Description : Ce cours permettra à l'étudiant(e) de faire le bilan de ses connaissances et de réutiliser les savoirs théoriques et pratiques de sa formation en Techniques d'éducation à l'enfance. À travers une démarche réflexive, elle ou il fera un bilan des apprentissages réalisés au regard des 18 compétences en

éducation à l'enfance. Elle ou il devra porter un regard critique sur sa capacité à utiliser l'ensemble des compétences développées dans sa formation pour réaliser son action éducative ainsi que démontrer l'atteinte de son autonomie professionnelle. De plus, elle ou il devra jeter un regard sur son avenir professionnel et mettre en place un projet de perfectionnement continu. Bref, ce cours est l'occasion parfaite de faire le point sur son cheminement personnel et professionnel, afin de déterminer les acquis à la fin du programme de formation en vue d'être bien prêt(e) à l'entrée sur le marché du travail ou à la poursuite d'études universitaires. Ce cours est porteur de l'épreuve synthèse de programme (ESP).

Session 6		Pondération
322-SE3-CA	Stage 3: Autonomie professionnelle	1-15-6
		240 heures

Compétences : 02KL Analyser le contexte de vie de l'enfant et de sa famille.
02KV Contribuer à la mission du service de garde éducatif.
02KP Établir des relations professionnelles.

Préalable : 322-SE2-CA

Co-requis : 322-FE2-CA

Objectif : Offrir des services éducatifs de qualité.

Description : Ce dernier stage de trois jours par semaine, permet au stagiaire d'exercer de manière autonome ses aptitudes reliées à l'ensemble des fonctions de travail du personnel éducateur auprès d'enfants de 0-12 ans. Il amène la ou le stagiaire à démontrer qu'elle ou il a la capacité d'offrir des services éducatifs de qualité à un groupe d'enfants tout en travaillant en collaboration avec les collègues, les parents et les personnes ressources, s'il y a lieu.

Épreuve synthèse de programme

Présentation

Cours porteur	322-FE3-CA : Synthèse de formation
Compétences rattachées	O2L1 Assurer des services éducatifs à un groupe d'enfants.
Critères d'admissibilité	<ol style="list-style-type: none">1. L'étudiant(e) doit être inscrit au cours 322-FE3-CA (Synthèse de formation) qui est le cours porteur de l'épreuve synthèse de programme.2. L'étudiant(e) doit avoir réussi ou être en voie de réussir tous les cours de la formation spécifique. Elle ou il doit également avoir réussi ou être en voie de réussir tous les cours de la formation générale à l'intérieur d'une session.3. Tel que décrit à l'article 8.3 de la PIEA : « L'étudiant(e) ne peut s'inscrire à l'ESP qu'après avoir respecté les conditions préalables déterminées par le comité de programme. Exceptionnellement, le département d'enseignement porteur de l'ESP peut accepter qu'un(e) étudiant(e) ayant un parcours atypique soit soumis(e) à l'ESP. Le comité de programme soumet les étudiant(e)s aux exigences de l'épreuve et transmet les résultats à la direction adjointe des études ».
Place du cours porteur	6 ^e session

Définition

L'épreuve synthèse s'effectue à la dernière session du programme et est intégrée au cours porteur 322-FE3-CA *Synthèse de formation*. Ce cours a donc pour fonction de vérifier la capacité de l'étudiant(e) à utiliser l'ensemble des compétences développées dans sa formation pour réaliser son action éducative et démontrer le développement de son autonomie professionnelle en faisant des liens avec les cours de la formation spécifique et ceux de la formation générale. Le tout sera réalisé à partir d'une analyse réflexive qui sera présentée sous forme de portfolio. Les trois premières parties seront réalisées à l'écrit et la quatrième partie sera effectuée à l'oral.

Objectifs de l'épreuve synthèse

- Effectuer une synthèse des acquis réalisés tout au long de la formation en TÉE;
- Démontrer sa capacité à utiliser l'ensemble des 18 compétences du programme de TÉE pour réaliser son action éducative;
- Démontrer l'atteinte de son autonomie professionnelle ainsi que sa capacité à assumer toutes les

tâches reliées au mandat d'éducation à l'enfance;

- Porter un regard critique sur son expérience pratique en stage et rédiger un projet de perfectionnement continu;
- Effectuer et présenter, sous forme de portfolio, sa démarche réflexive.
- Présenter oralement et de façon originale son portrait de future éducatrice ou de futur éducateur en fin de parcours.

Description du cadre de l'épreuve synthèse⁵

L'épreuve synthèse constitue l'aboutissement de la formation du programme Techniques d'éducation à l'enfance. Il s'agit pour l'étudiant(e) de concrétiser ses principaux acquis dans le cadre d'une analyse réflexive présentée sous forme de portfolio. Les acquis correspondent à différents types de compétences, soit les compétences de la formation spécifique et les compétences de la formation générale commune.

Pour ce faire, le cours *Synthèse de formation* se divise en trois temps. Les premières semaines du cours (environ le premier tiers de la session) consistent à réfléchir et mettre par écrit les différents acquis réalisés tout au long des trois années de formation en plus de démontrer les compétences professionnelles développées jusqu'à présent. Le tout consiste à porter un regard sur la formation en TEE.

Dans le 2e tiers de la session, l'étudiant(e) doit porter un regard sur les habiletés développées en contexte pratique, et ce, en faisant une analyse réflexive des compétences développées en cours de stage. Le dernier tiers de la session est dédié à l'analyse des compétences développées et maîtrisées à la fin du parcours en TEE. À la suite de cette analyse, l'étudiant(e) doit rédiger un plan de perfectionnement continu qu'elle ou il mettra en action une fois son entrée sur le marché du travail.

Enfin, le tout se concrétise par une présentation orale à travers laquelle l'étudiant(e) doit démontrer son évolution à partir de sa première journée d'étude en TEE jusqu'à la fin de son parcours. Elle ou il doit présenter ses forces et défis et démontrer en quoi elle ou il est maintenant prêt(e) à assurer des services de garde éducatifs de qualité. Le tout vise à vérifier la capacité d'introspection de l'étudiant(e), sa capacité à faire des liens entre les contenus acquis en TEE et son futur statut d'éducatrice ou d'éducateur.

Intégration de la formation générale

La formation générale est intégrée lors de la réflexion sur les acquis du programme. Aussi, à travers son analyse réflexive, l'étudiant(e) doit démontrer en quoi les compétences acquises dans le cadre des cours de la formation générale lui ont été utiles en stage et en quoi elles sont importantes pour exercer son travail d'éducatrice ou d'éducateur.

⁵ Adapté du cahier de programme de sciences de la nature-200.B1, Mai 2023

Lien avec le profil de sortie

Comme mentionné dans le profil de sortie, « *au terme de sa formation, l'étudiant(e) aura développé de saines habitudes de vie et des stratégies gagnantes de gestion de stress pour favoriser une approche réflexive et un regard critique sur sa pratique, tout en prenant compte du développement de l'enfant, de ses besoins et ses intérêts. L'étudiant(e) diplômé(e) en Techniques d'éducation à l'enfance sera capable d'assurer le bien-être, la santé, la sécurité et le développement global et harmonieux des enfants dont elle ou il a la garde. Elle ou il développera des savoirs, des savoir-faire et des savoir-être appliqués à divers milieux de garde* ». L'épreuve synthèse de programme vise donc à certifier l'atteinte de ces points cruciaux pour exercer la profession d'éducatrice ou d'éducateur à l'enfance.

Réussite de l'épreuve synthèse

L'épreuve synthèse est réussie lorsque l'étudiant(e) obtient la note de passage pour l'ensemble des quatre parties ci-dessous :

1. Analyse réflexive des acquis au cours de la formation en TEE.
2. Analyse réflexive des compétences développées en cours de stage.
3. Synthèse des forces et défis et rédaction d'un plan de perfectionnement continu.
4. Présentation orale de son portrait en fin de parcours.

Droit de reprise

Dans le cas où l'étudiant(e) n'obtient pas la note de passage à l'épreuve synthèse, il sera possible de reprendre la ou les partie(s) échouée(s), selon les modalités du comité programme.

Dans le cas où l'étudiant n'obtient pas la note de passage à l'évaluation de l'épreuve synthèse, il pourra reprendre la ou les parties échouée(s).

Dans le cas d'un nouvel échec, et toujours selon la PIEA, « Le comité de programme détermine à l'avance les modalités et les conditions de reprise et prescrit les activités d'apprentissage susceptibles de combler les lacunes de l'étudiant(e) en situation d'échec à l'ESP. Il est de la responsabilité de l'étudiant(e) de tenir ses compétences à jour jusqu'à la reprise. Si l'étudiant(e) échoue au cours porteur de l'ESP, il doit le reprendre comme tout autre cours⁶ ».

⁶ Politique institutionnelle des apprentissages (PIEA), adoptée par le conseil d'établissement le 24 novembre 2021.