

L'Espace-Temps
centre de ressourcement

Réalisé par Allyson Dickson

allyson.dickson@hotmail.com



L'espace-temps est une auberge axée sur le plein air et le traîneau à chien. Son nom représente un milieu où l'on prend le temps et où l'on décroche complètement. Ce lieu de ressourcement se situe dans Charlevoix et convient à tout le monde; du plus au moins sportif. Les animaux y sont même les bienvenus. Il s'agit d'un espace inclusif offrant aux personnes à mobilité réduite de pouvoir faire du traîneau à chien ainsi que plusieurs activités extérieures. Le design sera réfléchi en fonction d'amener l'extérieur à l'intérieur. Nous voulons avoir l'impression qu'il s'agit d'un prolongement de la nature environnante. Les principales zones seront: le dortoir, le coin café ainsi qu'un espace lounge et bibliothèque permettant d'échanger et de se rassembler. Les visiteurs auront également la possibilité de louer des cabines écologiques ou de faire du "glamping" selon leur préférence. Sur place, il n'y aura pas d'écran, puisque nous priorisons de déconnecter de la technologie afin de se ressourcer complètement.

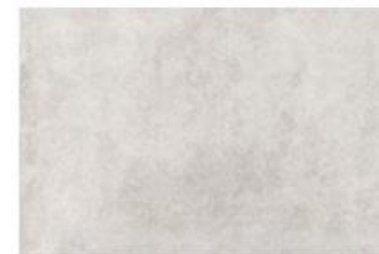
La conscience environnementale est au cœur de ce projet, c'est pourquoi les mobiliers et les matériaux ont été choisis pour leur écoresponsabilité et leur durabilité. Étant un centre de plein air acceptant les animaux, il était essentiel que ceux-ci soient résistants aux intempéries. Le principe de biophilie a été mis de l'avant dans l'ensemble du projet afin de réduire le stress et d'accroître le bien-être de ses utilisateurs. Bref, l'espace-temps est l'endroit idéal pour quiconque cherchant à décrocher et profiter des paysages que Charlevoix a à offrir.



Reposant



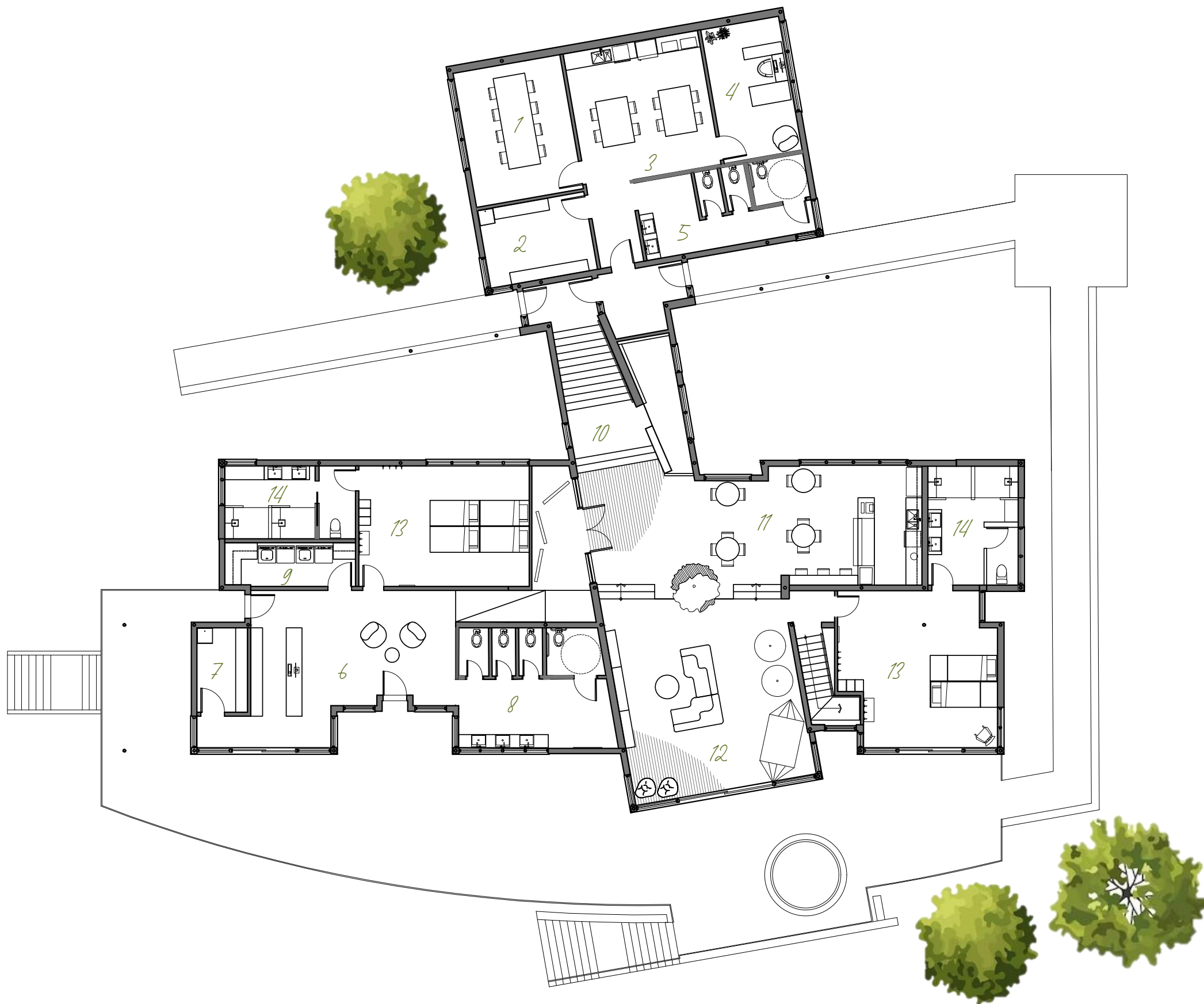
Rassembleur



Inclusif



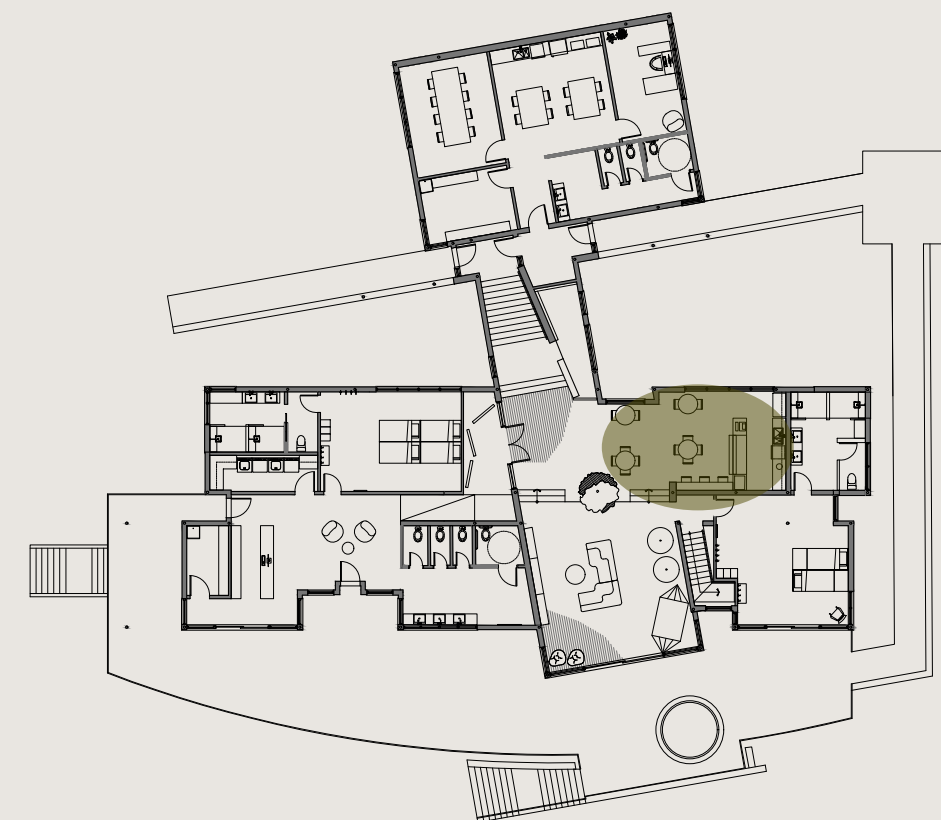
Le projet en bref...



Légende des pièces:

- 1 Salle de réception
- 2 Entretien et rangement
- 3 Salle d'employés
- 4 Bureau d'administration
- 5 Salle de bain
- 6 Réception et hall
- 7 Entretien et rangement d'équipements
- 8 Salle de bain
- 9 Buanderie
- 10 Escalier central
- 11 Bistro
- 12 Lounge
- 13 Dortoir
- 14 Salle de bain dortoir

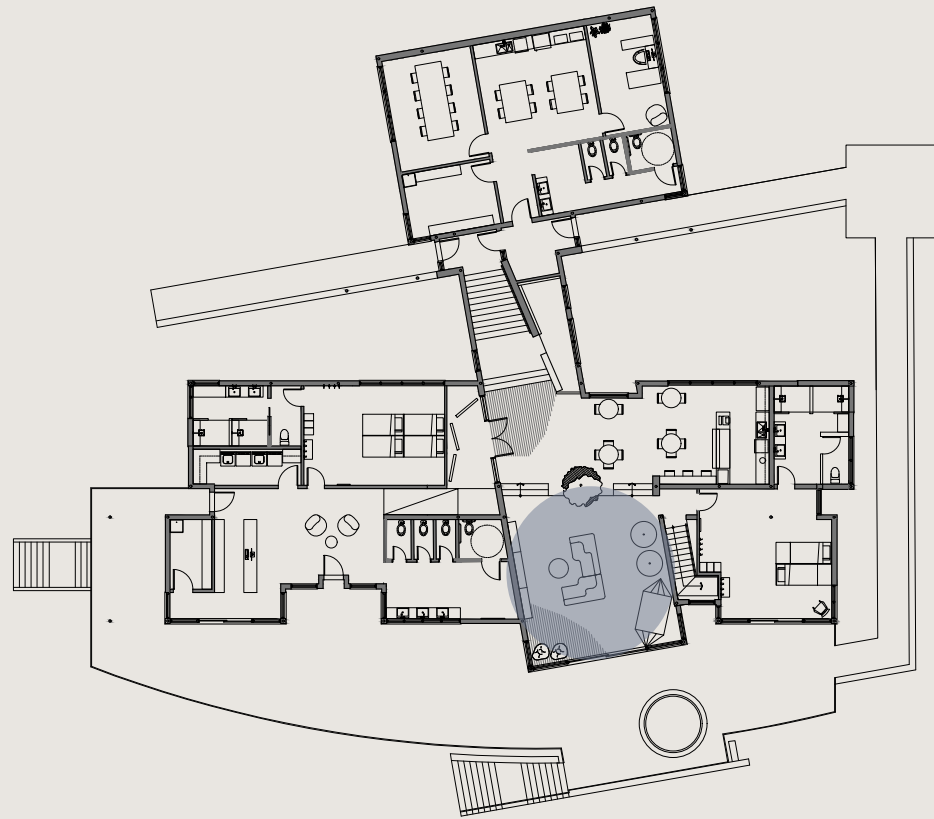
Plan



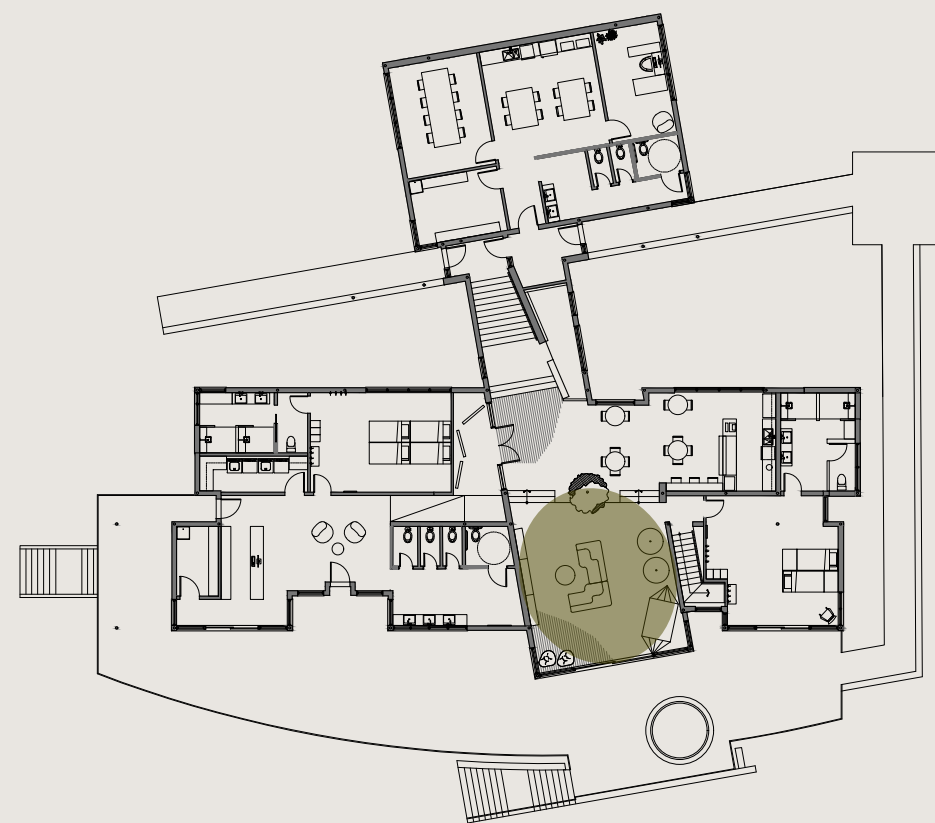
Le bistro se démarque par son accent de couleur verte faisant référence à la nature, au repos et à l'écologie; des aspects importants de mon projet. Les plantes suspendues créent un effet enveloppant puisqu'elles permettent d'abaisser le niveau du plafond. Les suspensions au-dessus du comptoir de service donnent une impression de mouvement, comme un envol d'oiseau. Studio botté, le concepteur de cet appareil d'éclairage, a le plaisir de conceptualiser et fabriquer des luminaires uniques dans leur atelier à Montréal. Chacune de leurs œuvres lumineuses est le résultat d'une transformation des matériaux qu'il récupère afin d'en étirer le cycle de vie.

Bistro

Le lounge se veut un lieu de rassemblement et de relaxation. Avec sa grande porte-patio, il permet une circulation entre l'intérieur et l'extérieur du bâtiment. Pour cette raison, un plancher de chêne blanc a été utilisé pour sa durabilité et son imperméabilité. Il sera donc idéal pour résister à la neige et aux animaux. Les profils arrondis ainsi que les formes organiques et lisses de la table basse rappellent les roches se trouvant à l'extérieur. De plus, la suspension donne l'impression de feuilles qui tombent d'un arbre.



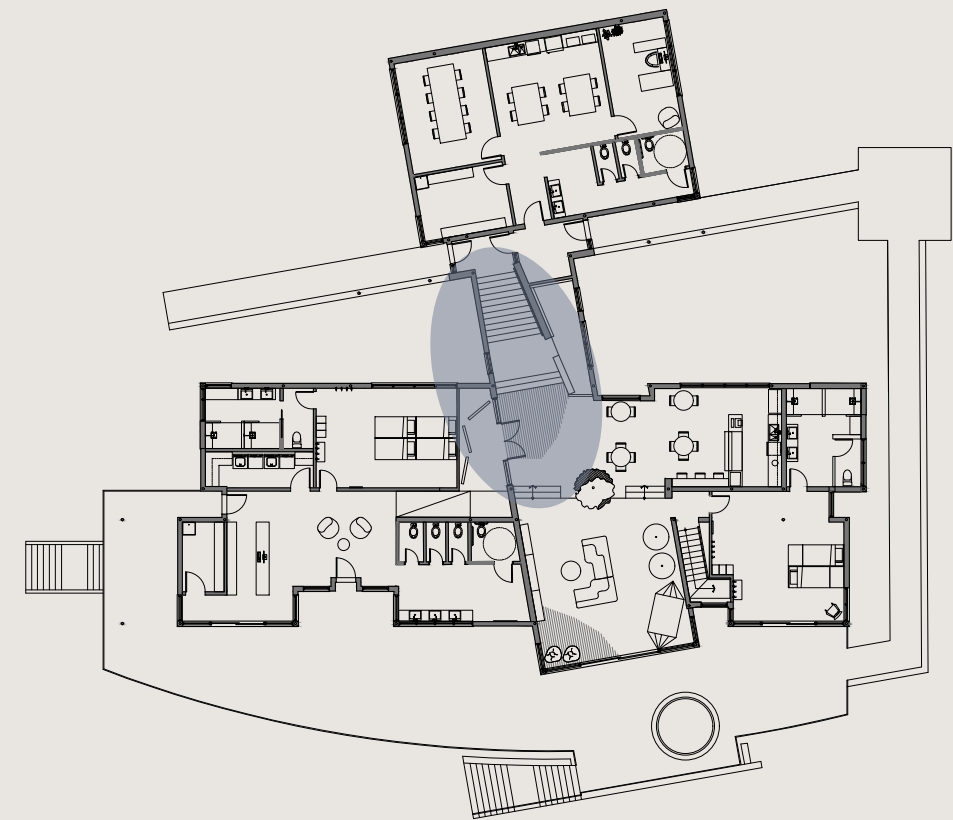
Lounge



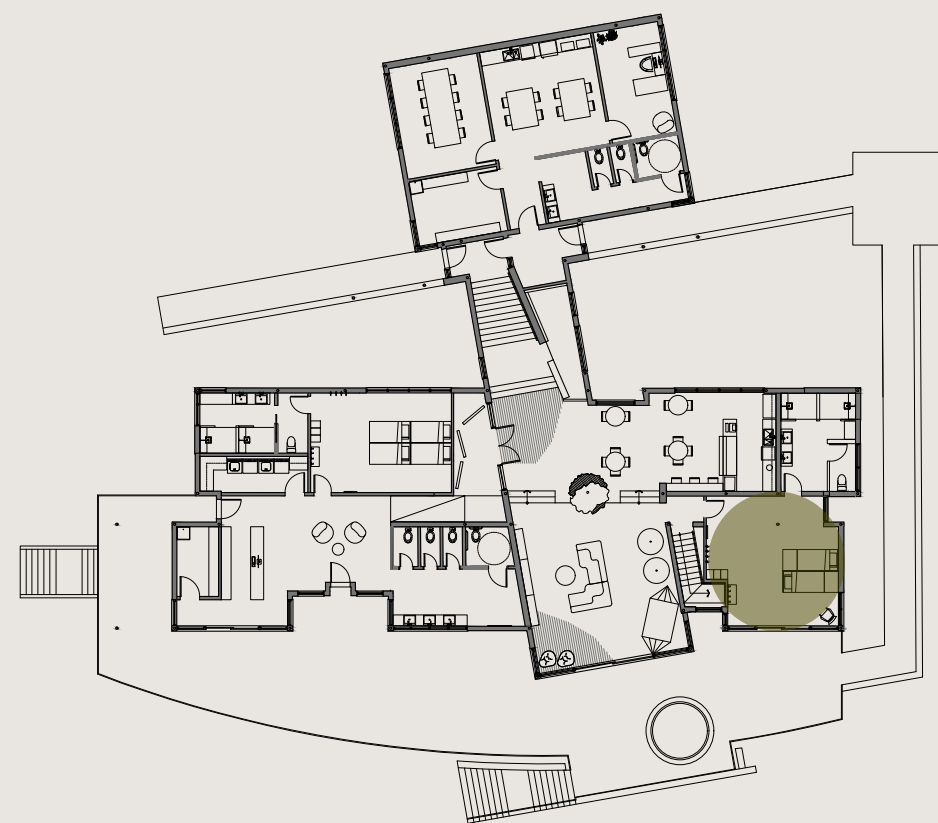
Le lounge est l'endroit par excellence pour venir se reposer et discuter après avoir passé du temps à l'extérieur. Sa large fenestration offre une vue spectaculaire sur l'activité principale de l'auberge: le traineau à chien. Comme tout tourne autour de la nature, l'arbre est un élément central de l'aménagement. Le hamac offre un endroit de repos supplémentaire tout en ayant un lien avec l'extérieur. Un revêtement mural avec une texture d'écorce permet de faire un clin d'œil au concept de la nature tout en subtilité.

Lounge

Les escaliers sont situés à proximité d'un imposant mur d'escalade pouvant être utilisé autant par les petits que les plus grands. Afin de séparer cette zone, un grillage créant une percée de lumière naturelle y a été installé. Les bandes DEL au sol séparent les deux revêtements de plancher et crée un effet de racine, puisqu'elles rejoignent l'arbre situé au centre de l'aménagement. Sur la gauche, on retrouve la zone d'exposition présentant de magnifiques photographies rétroéclairées de Charlevoix et du traineau à chien.



Escaliers



Le dortoir, l'endroit où l'on commence et termine la journée, se devait d'être un lieu apaisant et intime. Un grillage a été installé au côté des lits superposés afin de permettre une certaine intimité lorsque les vacanciers se reposent dans leur lit. La chaise, ayant un look d'assise extérieure, convient parfaitement à l'intention d'apporter l'extérieur à l'intérieur et de créer un prolongement de la nature. La suspension du studio montréalais Lambert & Fils provient de la collection Parc évoquant le temps passé en nature.

Dortoir

Chaise – Dortoir



Suspension – Bistro



Module de chaise longue – Lounge



Table basse – Espace lounge



Tabouret – Bistro



Suspension – Bistro

Mobiliens